



12/2015

Starea economică a R. Moldova: Diagnostic. Prognoze. Recomandări



Economic Outlook

Starea economică a R. Moldova: Diagnostic. Prognoze. Recomandări

12/2015

La elaborarea produsului au participat

Viorel CHIVRIGA,

Diana ENACHI,

Corina GAIBU,

Sergiu GAIBU,

Tatiana LARIUȘIN,

Victor PARLICOV,

Ion TORNEA

Pentru orice informație legată de acest raport, contactați Centrul Politici Economice al Institutului pentru Dezvoltare și Inițiative Sociale „Viitorul”, Coordonatorul produsului, Viorel Chivriga.

Adresa: MD-2005, Republica Moldova, Chișinău, str. Iacob Hancu, 10/1, IDIS „Viitorul”, pentru CPE;

Telefon: 37322-22-18-44, Fax: 37322-24-57-14

e-mail: viorel.chivriga@viitorul.org

© IDIS Viitorul, 2015



www.viitorul.org

Opiniile exprimate aparțin autorilor. Administrația IDIS „Viitorul” și Consiliul Administrativ al Institutului pentru Dezvoltare și Inițiative Sociale „Viitorul” nu poartă răspundere pentru estimările și opiniile prezentate în cadrul acestei publicații.

Pentru mai multe informații asupra acestei publicații ori asupra abonamentului de recepționare a publicațiilor editate de către IDIS, vă rugăm să contactați direct Serviciul de Presă și Comunicare Publică al IDIS „Viitorul”.
Persoana de contact: Diana Lungu - diana.lungu@viitorul.org

Adresa de contact:

Chișinău, Iacob Hîncu 10/1, 2004, Republica Moldova

Telefon: (373-22) 21 09 32

Fax: (373-22) 24 57 14

www.viitorul.org

Orice utilizare a unor extrase ori opinii ale autorului acestui Studiu trebuie să conțină referință la IDIS „Viitorul”.

CONȚINUT

LISTA ABREVIERILOR	6
REZUMAT	7
1. PIB – dezvăluirea miracolului creșterii economice a Moldovei în 2015	8
2. Piața monetară și influența politicilor monetare ale BNM asupra acesteia	9
3. Evoluția producției agricole	10
4. Industria, serviciile, investițiile	12
5. Comerțul exterior	14
6. Sectorul energetic și de alimentare cu apă	16
7. Evoluția prețurilor	17
8. Finanțele publice	18
9. Economia regiunii Transnistrene	20
RECOMANDĂRI pentru actorii relevanți	22

LISTA ABREVIERILOR

- AA – Acordul de Asociere cu Uniunea Europeană;
- BNM – Banca Națională a Moldovei;
- BNS- Biroul Național de Statistică;
- B2B-Business to Business (către alți clienți corporativi);
- Cca – circa;
- CPE – Centrul de Politici Economice, IDIS ”Viitorul”;
- CSI – Comunitatea Statelor Independente;
- EUR- Euro;
- FMI – Fondul Monetar Internațional;
- IPC – Indicele Prețurilor de Consum;
- ISD – Investițiile Străine Directe;
- MAIA – Ministerul Agriculturii și Industriei Alimentare;
- MDL – Leu moldovenesc;
- ME – Monitorul Economic: analize și prognoze;
- p.p. – puncte procentuale;
- PIB – Produsul Intern Brut;
- RM – Republica Moldova;
- SCI – Standardele de Comerț Internațional;
- T1, T2 – trimestrul 1, trimestrul 2, etc.;
- T1:15 – trimestrul 1 din 2015;
- UAT – Unitate administrativ-teritorială;
- UE – Uniunea Europeană;
- USD – Dolar american;
- ZEL – Zonă Economică Liberă;
- ZLSAC – Zona de Liber Schimb Aprofundat și Cuprinzător.

REZUMAT

În toiul discuțiilor sterile privind investirea unui nou guvern, criza economică a prins teren în mai multe sectoare ale economiei R. Moldova. În semestrul II al anului curent, **Produsul intern brut (PIB)** a înregistrat o reducere în termeni reali – cu 3,7% față de trimestrul III 2014, pe seria brută și cu 4,1% pe seria ajustată sezonier; față de trimestrul II 2015, pe seria ajustată sezonier, PIB s-a diminuat cu 2,5%.

Scăderea masei monetare a continuat pe întreg anul 2015 sub presiunea politicii BNM și a crizei economice pronunțate. Astfel, toate componentele masei monetare au înregistrat reduceri. Dacă vom ajusta valoarea nominală a componentelor masei monetare cu puterea de cumpărare pierdută, și scăderea de curs valutar pentru depozitele în valută, în acest caz, scăderea ajustată este semnificativ mai mare. Acest indicator arată diminuarea reală a circuitelor economice în economia națională.

Producția globală agricolă, în ianuarie-septembrie 2015, a marcat o reducere cu 11,8% față de perioada respectivă a anului 2014, ceea ce confirmă estimările ME de la începutul anului curent. Eșecuri clare ale anului curent sunt și declinul pronunțat înregistrat în sectorul vegetal, campania agricolă de toamnă, defectuoasă, carențele și fraudele din sistemul de subvenționare în agricultură, accesul anevoios pe piețele de desfacere pentru produsele agricole, neutilizarea majorității contingentelor tarifare în comerțul cu UE, obținute în baza DCFTA, restanțele în implementarea documentelor de politici agricole, promovarea insuficientă a companiilor agricole moldovenești pe piețele externe.

Industria și-a redus din turații în a doua parte a anului. După o creștere de 5,9% în prima jumătate a anului, în iulie – octombrie, ritmul de creștere a încetinit până la cca. 0,3%, astfel că pentru întreaga perioadă ianuarie-octombrie 2015 s-a consemnat o creștere de 3,5%. Deja în lunile august, septembrie și octombrie, evoluțiile au fost negative (respectiv: -5,8%, -3,2% și 0,6% față de anul precedent). Tendința regresivă se menține deja de trei luni, astfel că putem deja vorbi cu certitudine despre intrarea industriei în recesiune.

În anul curent, **comerțul internațional al R. Moldova** s-a prăbușit, totalizând valori inferioare celor înregistrate în anii 2011-2014. În ianuarie-octombrie 2015, volumul comerțului internațional al Moldovei a înregistrat 4935.9 milioane USD, ceea ce reprezintă 78,38% din valoarea înregistrată în anul 2014, 77,18% din cea a anului 2013 și 82,41% din volumul anului 2012. Este o tendință similară cu cele observate în statele CSI. Majoritatea problemelor din comerțul exterior au o legătură directă cu problemele existente în politicile de promovare a exporturilor și în cele din economia națională, acumulate preponderent în sistemul financiar-bancar, industrie și agricultură.

S-au confirmat un șir de prognoze ale IDIS "Viitorul" privind **piața gazelor naturale**. Astfel, tarifele au fost majorate fără includerea devierilor financiare, iar o parte semnificativă a majorării (circa 5%) s-a datorat amendamentului lui Furdui". La fel, livrările de gaze naturale prin gazoductul Iași-Ungheni, au reprezentat o cotă nesemnificativă (circa 0,1%) din volumul de gaze consumat.

Efectele fenomenelor de la sfârșitul anului 2014 s-au resimțit pe parcursul anului 2015. Situația instabilă în regiune, situația politică instabilă din țară, deprecierea leului, au influențat masiv evoluția prețurilor din acest an. Anul acesta deja suntem martorii unei inflații de 2 cifre, în condiția în care veniturile reale ale populației scad (Indicele câștigului salarial real în sept. 2015/ sept 2014 este de 97,7%). **Coșul de consum** în așa condiții se va altera și puterea de cumpărare a consumatorului este în scădere.

Veniturile bugetului public național s-au redus cu 1 126,0 mil. lei, cheltuielile - cu 1 642,8 mil. lei, iar deficitul - cu 516,8 mil. lei. Ca pondere în PIB, acești parametri constituie - 37,0%, 40,4% și 3,4%. De menționat că parametrii BPN au fost agreeți cu misiunea FMI, în cadrul vizitei acestora în R. Moldova, în luna octombrie curent. Principalii factori care determină diminuarea părții de venituri ale bugetului sunt: încasările reduse la TVA și alte plăți legate de scăderea masivă a comerțului exterior (cu cca 16%), reducerea importurilor cu mult peste valoarea prognozată la elaborarea bugetului (cu cca 24%), sistarea asistenței financiare externe, inclusiv suspendarea temporară a suportului bugetar din partea Comisiei Europene, criza din sistemul financiar-bancar și politica monetară austeră.

În anul 2015, **economia regiunii Transnistrene** s-a aflat sub influența unui spectru larg de factori interni și externi. Efectele negative generate de criza din Ucraina, Federația Rusă și Moldova au fost amplificate de creșterea tarifelor interne și a inflației la produsele alimentare, pe fundalul consolidării fenomenelor de deflație în sectorul real, cât și a riscului iminent ca companiile transnistrene să își piardă competitivitatea pe piețele UE din cauza incertitudinii participării Tiraspolului în cadrul DCFTA. Acești factori au dus la reducerea activităților de afaceri și scăderea consumului în regiune, reducerea exportului și importului, creșterea migrației forței de muncă urmată de reducerea transferurilor externe, scăderea consumului intern și consolidarea dependenței regiunii de finanțarea externă.

Estimările CPE pentru anii 2015-2016:

Indicatori	2015	2016
Evoluția prețurilor	+14%	+13%
Cursul valutar, media anuală, leu/USD	19,0 lei	21.0-24.0
Cursul valutar, media anuală, leu/EURO	21,0 lei	21.5-24.5
Volumul producției agricole	-14%	7%
Volumul producției industriale	+2%	+4%
Volumul comerțului cu amănuntul	-7%	+4%
Volumul exporturilor	-10%	-7
Volumul importurilor	-20%	-18

Sursa: estimările CPE

1. PIB – dezvăluirea miracolului creșterii economice a Moldovei în 2015

Majoritatea experților naționali și, probabil, unii experți internaționali își pun întrebarea: "Cum este posibil ca în condițiile de scădere a majorității componentelor economiei reale: importuri, exporturi, remitențe, neexecutarea bugetului planificat etc., și furtul miliardului, pentru prima jumătate a anului 2015, statistica oficială a Moldovei raportează o creștere economică de 3.2%?", iar pentru primele 9 luni o creștere de 0.5%.

Dacă examinăm atent componentele PIB-ului, nu putem să nu observăm că o performanță excepțională o are "Intermedieri financiare și asigurări" de tocmai 22.5% creștere față de primele nouă luni ale anului 2014, Deci, efectiv, sectorul financiar bancar și de asigurări nu este un sector în criză, cu delapidări de zeci de miliarde, ci un sector prosper ce este liderul economiei naționale, care a asigurat o valoare pozitivă de creștere economică în perioada dată.

Nu avem atât de multe bănci și companii de asigurări și este natural să examinăm cine este acel erou generator de valoare adăugată. La o analiză a rapoartelor de profit și pierderi, pentru primele 9 luni ale anului 2015, cea mai performantă bancă, cu peste 37% din totalul de dobândă netă generată pe sistemul bancar, nu este altcineva decât BC "Banca Socială" SA. Dobânda netă a "Băncii Sociale", acumulată în această perioadă reprezintă, nici mai mult nici mai puțin 1.4% din total PIB al națiunii creat în 9 luni ale acestui an. Dacă am exclude dobânda netă, sporită de Banca Socială, PIB-ul național ar deveni -0.88%.

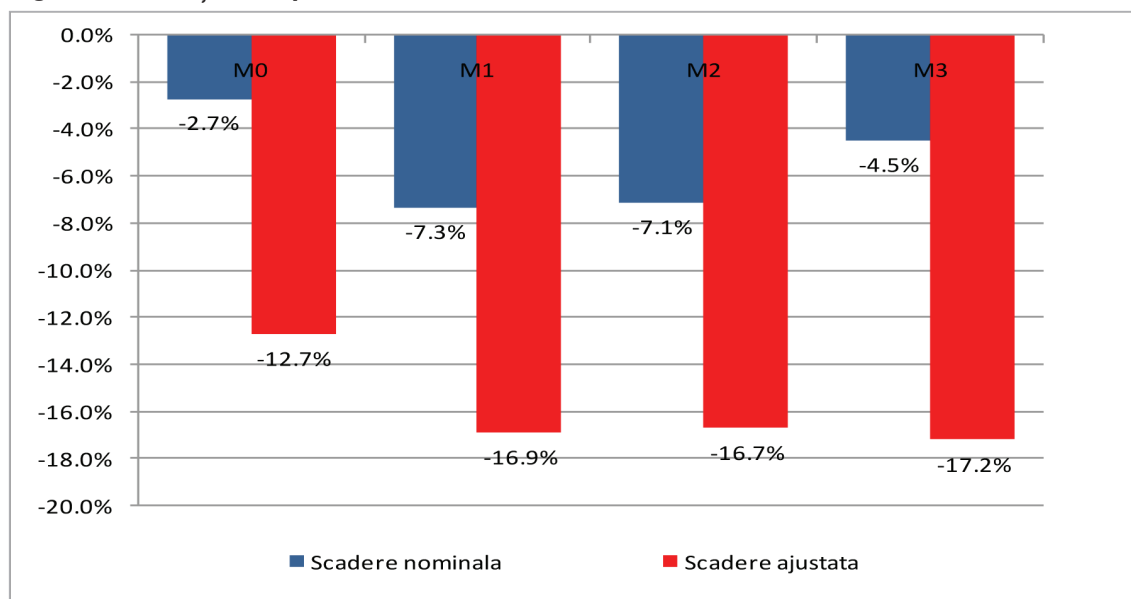
Ce reprezintă această dobândă? Este dobânda sporită la portofoliul de credit al acestei bănci. În noiembrie 2014, sistemul bancar a acordat credite în valoare de 21 miliarde de lei. Până la luna respectivă, și după luna respectivă, acordările lunare de credit variau între 3.5-4.5 miliarde de lei. Evident, cea mai mare parte a acestor creditări a fost efectuată de cele trei bănci falimentare. Deci, acel portofoliu de credite, care face subiectul scandalului secolului privind delapidările de fonduri, ale căror șanse de recuperare sunt reduse, înregistrează o dobândă sporită de valori extraordinare, care sunt incluse, evident, în valoarea adăugată a țării - PIB.

Mai mult ca atât, în pofida faptului că portofoliul, extrem de toxic, al acestor bănci, a determinat falimentarea acestora, până la momentul actual, o foarte mică parte din acestea au fost recunoscute drept pierderi. Respectiv, dacă s-ar recunoaște cel puțin 30% din acel portofoliu drept pierdere - PIB-ul național ar înregistra imediat valori negative de peste 5%. Recunoașterea integrală în calitate de pierderi a valorii compensate prin datoria BNM de 14 miliarde de lei, într-un PIB de 88.8 miliarde, raportat în primul semestru al anului 2015, ar reprezenta o catastrofă pentru Republica Moldova.

2. Piața monetară și influența politicilor monetare ale BNM asupra acesteia

Scăderea masei monetare a continuat pe întreg anul 2015 sub presiunea politicii BNM și a crizei economice pronunțate. Astfel, toate componentele masei monetare au înregistrat reduceri. Dacă vom ajusta valoarea nominală a componentelor masei monetare cu puterea de cumpărare pierdută și scăderea de curs valutar pentru depozitele în valută, în acest caz scăderea ajustată este semnificativ mai mare. Acest indicator arată diminuarea reală a circuitelor economice în economia națională.

Figura 1. Evoluția componentelor masei monetare în 2015, %



Sursa: BNM și calculele autorului

Procesele care au determinat majorarea prețurilor au avut loc mult înaintea intervenției BNM. Astfel, efectul politicilor restrictive, prin rata de bază și rezervele obligatorii, au avut un efect semnificativ mai redus asupra trendului inflaționist, acesta înregistrând creștere continuă pe tot parcursul anului și un efect negativ sporit asupra dezvoltării economice. Consecințele erodării masei monetare urmează încă să-și facă efectul.

Din păcate, nu sunt semne ca BNM să-și schimbe atitudinea privind politica monetară. În perioada imediat următoare, în lipsa creditării valutare din partea organismelor valutare, sezonului rece în care importurile au tendință de creștere, rezervele valutare reduse, BNM nu va risca să relaxeze politica monetară.

Evoluția cursului valutar MDL/EUR și MDL/USD în 2015

Este de prisos menționarea instabilității și gafelor economice și politice interne și a conflictelor din regiune drept factori cheie în ceea ce privește deteriorarea cursului valutar. Astfel, în 10 luni ale anului, cursul MDL/USD a crescut cu 28%, iar MDL/EUR cu 13%. Înghețarea activității economice, determinată atât de factori nemonetari, cât și de politici monetare, a determinat scăderea echilibrată, pe de o parte a importurilor, cât și a exporturilor și remitențelor, păstrând un oarecare echilibru al cererii și ofertei de valută în a doua jumătate de an. La începutul anului 2016, există anumite riscuri de creștere a decalajului între cerere și oferte, dar fluctuații speculative similare cu începutul anului 2015 sunt puțin probabile.

Cursul mediu anual 2015: 1 USD ≈ 19 MDL și 1 EUR ≈ 21 MDL

3. Evoluția producției agricole

Producția globală agricolă, în ianuarie-septembrie 2015, a marcat 88,2% față de perioada respectivă a anului 2014, ceea ce confirmă estimările ME. Micșorarea producției globale agricole a fost determinată de scăderea producției vegetale cu 21,8%. În sectorul vegetal, productivitatea la majoritatea culturilor agricole s-a redus drastic, comparativ cu anii precedenți, iar în sectorul animalier, efectivul de animale de toate speciile a înregistrat, pentru prima oară, în ultimul deceniu, creșteri nesemnificative. Pierderile cantitative din agricultură au determinat, în mare măsură, creșterea prețurilor la principalele produse agricole, care în anul 2015, cunosc un trend evolutiv de majorare, care va dura până la campania de recoltare din anul următor.

Eșecuri clare ale anului curent sunt și declinul pronunțat înregistrat în sectorul vegetal, campania agricolă de toamnă defectuoasă, carențele și fraudele din sistemul de subvenționare în agricultură, accesul anevoios pe piețele de desfacere pentru produsele agricole, neutilizarea majorității contingentelor tarifare în comerțul cu UE, obținute în baza DCFTA, restanțele în implementarea documentelor de politici agricole, promovarea insuficientă a companiilor agricole moldovenești pe piețele externe.

Pentru anul 2016 estimăm o creștere de circa 5 la sută a producției agricole. Anul 2016 va fi marcat și prin interferența unor factori care vor determina reducerea veniturilor agricultorilor și diminuarea eficienței activităților agricole: acumularea și creșterea restanțelor la distribuirea subvențiilor din fondul pentru subvenționarea producătorilor agricoli, diminuarea ajutoarelor de stat pentru agricultură, creșterea restanțelor acumulate de întreprinderile agroindustriale față de furnizorii de materie primă, majorarea volumului restanțelor la creditele acordate întreprinderilor din agricultură, accesul anevoios pe piețele de desfacere pentru produsele agricole.

Sectorul vegetal

În sectorul vegetal, productivitatea la majoritatea culturilor agricole s-a redus drastic, comparativ cu anii precedenți. De exemplu, productivitatea medie pe țară a grâului de toamnă a constituit 28,2 chintale/ha (83% față de anul 2014, a porumbului pentru boabe-24,2 chintale/ha (66% față de anul 2014), floarea soarelui-15,9 chintale/ha (82%), sfeclă de zahăr-274,1 chintale/ha (58%), legume de câmp-81,4 chintale/ha (92%), fructe sămânțoase-67,8 chintale/ha (69%), struguri de soiuri de masă-38,9 chintale/ha (87%). În anul curent, productivități mai mari sunt înregistrate numai la fructele sămburoase-56,4 chintale/ha (108%) și struguri de soiuri tehnice-62,0 chintale/ha (1137%). Creșterea prețurilor la produsele vegetale a compensat parțial pierderile țăranilor. Însă, pentru unii din ei, adică pentru acei care nu au putut salva recolta din acest an, dublarea prețurilor la cereale a constituit o nouă provocare.

Sectorul animalier

În sectorul animalier, după cum am estimat anterior în Monitorul Economic, are loc o stabilizare timidă, reflectată prin creșterea producției animaliere cu 3,3% și majorarea nesemnificativă a efectivului de animale de toate speciile. Ca rezultat, în ianuarie-septembrie 2015, este remarcată majorarea producției (creșterii) vitelor și păsărilor în masă vie cu 7,3%, în special la întreprinderile agricole (cu 14,3%). La fel, volumul de creștere a vitelor și păsărilor s-a majorat față de perioada respectivă a anului precedent, în întreprinderile agricole din toate regiunile de dezvoltare: Sud – cu 20%, Centru – cu 15%, municipiul Chișinău – cu 14%, Nord – cu 9% și UTA Găgăuzia – cu 3%. Cu toate acestea, nu poate fi vorba de o redresare a situației din sector. Sectorul animalier, din anul 2000 până în prezent, a reușit să înregistreze eșecuri de proporții. Efectivul de bovine, în perioada menționată, s-a redus de 2,18 ori, de păsări de 3,1 ori, iar cel de porcine și caprine, ovine cu 26,4% și respectiv 12,2 la sută. Această situație ne propulsează pe primul loc din Europa la scăderea numărului de bovine. La fel, în mare măsură, a fost pierdută piața internă pentru produsele locale, în timp ce oferta pentru export este mică, iar exporturile în Uniunea Europeană sunt inexistente.

Politici în domeniul agriculturii

Instabilitatea politică din țară și prezența stoică la guvernare a Guvernelor în exercițiu (demisionare) a condus la tergiversarea aprobării și punerii în aplicare a unor acte legislative și normative importante, printre care și cele prevăzute de Titlul V al Acordului de Asociere. Pe partea documentelor de politici, la un an și patru luni după aprobarea Strategiei naționale de dezvoltare agricolă și rurală pentru anii 2014-2020¹, a fost aprobat și Planul de acțiuni privind implementarea acesteia². Cu întârziere de cel puțin jumătate de an a fost aprobat și Regulamentul privind modul de repartizare a mijloacelor fondului de subvenționare a producătorilor agricoli pentru anul 2015³. La fel, după un an de la ratificarea Acordului dintre Guvernul Republicii Moldova și Guvernul Republicii Polone, privind obținerea unui credit de asistență, în sumă de 100 milioane euro, semnat la Varșovia la 14 mai 2014⁴, nu a fost debursat până în prezent nici un Euro⁵.

¹ HG nr. 409 din 04.06.2014 cu privire la aprobarea Strategiei naționale de dezvoltare agricolă și rurală pentru anii 2014-2020. Monitorul Oficial nr. 152/451 din 10.06.2014.

² HG nr. 742 din 21.10.2015 pentru aprobarea Planului de acțiuni privind implementarea Strategiei naționale de dezvoltare agricolă și rurală pentru anii 2014-2020. Monitorul Oficial nr. 297-300/835 din 30.10.2015.

³ HG nr. 352 din 10.06.2015 cu privire la modul de repartizare a mijloacelor fondului de subvenționare a producătorilor agricoli pentru anul 2015. Monitorul Oficial nr.144-149/396 din 12.06.2015.

⁴ Legea nr. 134 din 11.07.2014 pentru ratificarea Acordului dintre Guvernul Republicii Moldova și Guvernul Republicii Polone privind obținerea unui credit de asistență. Monitorul Oficial nr.217-222/473 din 01.08.2014.

⁵ Până în prezent, Unitatea a recepționat 28 dosare în valoare de 37.268.824,0 Euro, din care: 12 dosare în valoare de 16.743.992,0 Euro au fost examinate și aprobate de către Consiliul de supraveghere, 4 dosare în valoare de 5.261.375,0 Euro sunt la etapa finală de examinare și în timpul apropiat urmează a fi luată decizia de aprobare/respingere a finanțării, 11 dosare în valoare de 14.238.404,0 Euro sunt la etapa de examinare a eligibilității, 1 dosar în valoare de 1.025.053 Euro a fost respins

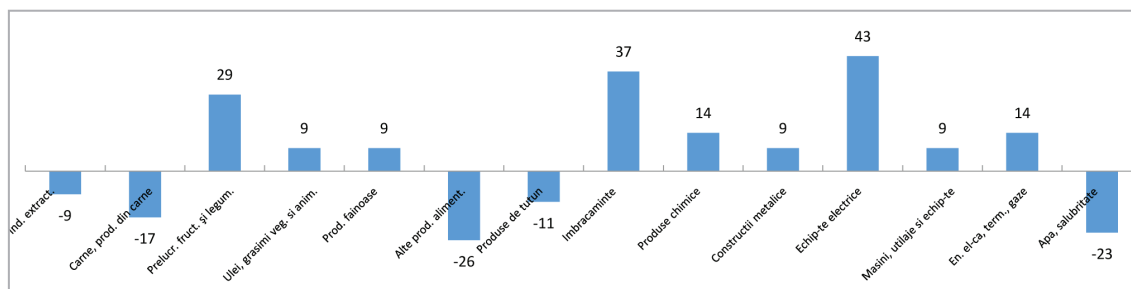
4. Industria, serviciile, investițiile

După cum anticipam și în ediția precedentă, industria și-a redus din turații în a doua parte a anului. După o creștere de 5,9% în prima jumătate a anului, în iulie – octombrie, ritmul de creștere a încetinit până la cca. 0,3%, astfel că pentru întreaga perioadă ianuarie-octombrie 2015 s-a consemnat o creștere de 3,5%. Deja în lunile august, septembrie și octombrie, evoluțiile au fost negative (respectiv, -5,8%, -3,2% și -0,6% față de anul precedent).

Tendința regresivă se menține deja de trei luni, astfel că putem deja vorbi cu certitudine despre intrarea industriei în recesiune. Aproape jumătate din creșterea industriei în primele 10 luni ale anului s-a datorat unui singur sector – producerii echipamentelor electrice (43% din creșterea de 3,5 p.p.). Cu mai mult de 1/3 (37%) a contribuit la creșterea totală a industriei producerea îmbrăcăminte, cu 29% - prelucrarea și conservarea fructelor și legumelor, cu câte 14% - producerea și furnizarea de energiei electrice, gaze, apă caldă și industria chimică. Fabricarea uleiurilor și grăsimilor vegetale și animale, produselor de brutărie și făinoase, industria construcțiilor metalice/produselor din metal, fabricarea mașinilor și echipamentelor au adăugat câte 9% fiecare.

Au tras înapoi creșterea industrială fabricarea altor produse alimentare (-26%), sectorul de distribuire a apei, salubritate, gestionare a deșeurilor (-23%), producția, prelucrarea și conservarea cărnii și a produselor din carne (-17%), fabricarea produselor de tutun (-11%) și industria extractivă (-9%). După cum consemnam și în numărul precedent, cca. 80% din creșterea industriei s-a datorat unor sectoare orientate la export (aproape exclusiv în UE) și aparținând unor investitori străini. Sectoarele orientate preponderent la piața internă și la export pe piețele din Est, demonstrează semne evidente de intrare în recesiune. În aceste condiții, ne menținem prognozele de creștere cumulată a industriei la finele anului cu 2%.

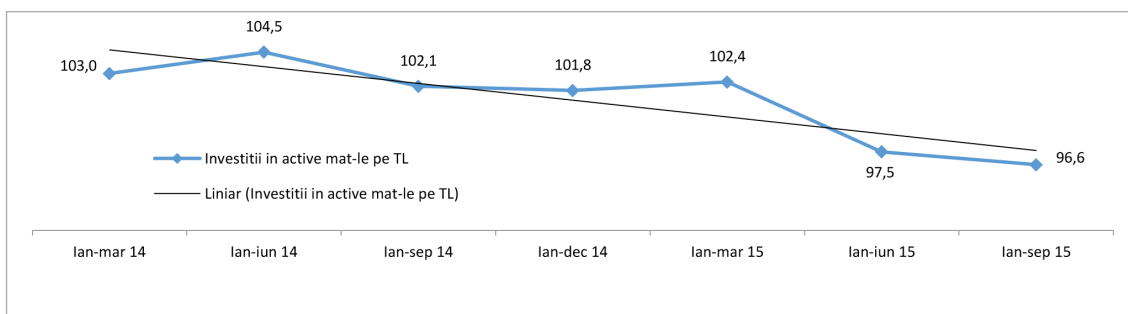
Figura 2. Contribuția principalelor sectoare la creșterea industriei în 10 luni ale lui 2015, %.



Sursa: elaborat de autor în baza datelor BNS

Și investițiile, începând cu T2:15, au intrat pe o pantă descendentă (-3,4% în primele 9 luni ale anului), ca urmare a involuțiilor economice per ansamblu. Singurul element pozitiv îl reprezintă creșterea în continuare a ISD. În S1:15 acestea s-au majorat cu 81% f-a-p, până la 162,6 mil. USD. Acest lucru s-a produs în cea mai mare parte datorită creșterii de peste 5,5 ori a venitului reinvestit de către investitorii străini (121,3 mil. USD), în timp ce investițiile în capitalul social s-au redus cu 66% (până la 37,2 mil. USD). Acest fapt poate fi rezultatul imaginii investiționale nefavorabile a țării: în timp ce climatul investițional general împiedică venirea noilor investitori, cei deja prezenți în țară valorifică din plin avantajele comparative ale țării, deși la scară mondială și chiar regională, amploarea acestor investiții este extrem de redusă.

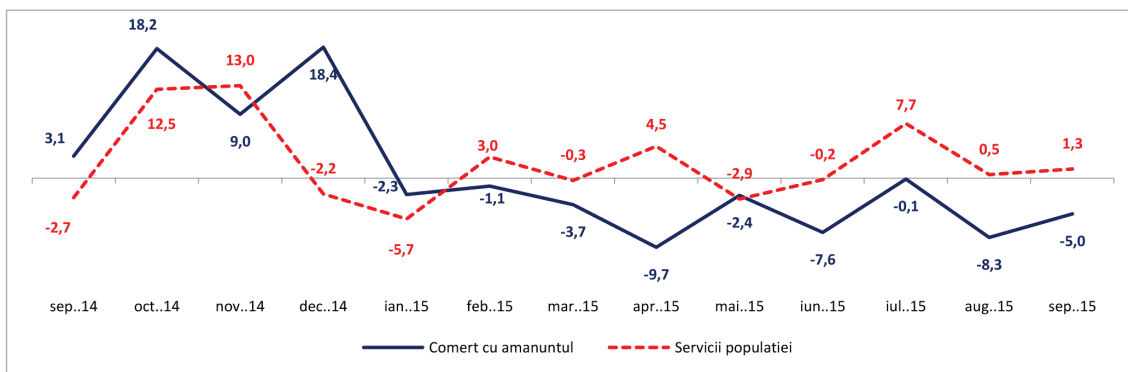
Figura 3. Evoluția indicilor investițiilor în active materiale pe termen lung, 2014-2015, %, f-a-p.



Sursa: elaborat de autor în baza datelor BNS

Comerțul cu amănuntul și-a continuat trendul descendent, început din ianuarie curent. Cumulativ, în 9 luni, acesta s-a diminuat cu 4,5%, ca urmare a scăderii puterii de cumpărare a populației, în rezultatul reducerii veniturilor reale salariale și a transferurilor de peste hotare. Se pare totuși că, ritmul descreșterii s-a mai temperat puțin în ultima perioadă. După ce în T1:15 scăderea a fost de cca. -2,5%, în T2:15 comerțul cu amănuntul s-a redus cu cca. -6,5%, pentru ca în T3:15 căderea să constituie deja cca. -4,5%. Cu toate acestea, pentru întreg anul ne menținem estimările referitor la diminuarea cifrei vânzărilor cu amănuntul cu 6-7%, mai ales după majorarea tarifelor la energia electrică și gaz, care va diminua și mai mult din puterea de cumpărare a populației. Serviciile prestate populației au fost mai imune la scăderea puterii de cumpărare, astfel că, per total, în 9 luni, acestea au înregistrat o creștere ușoară de 1%. Și în cazul acestora ne menținem însă, estimările precedente de reducere, până la sfârșitul anului, cu -1,0%, având în vedere efectul negativ așteptat la scumpirea tarifelor la resursele energetice pentru populație.

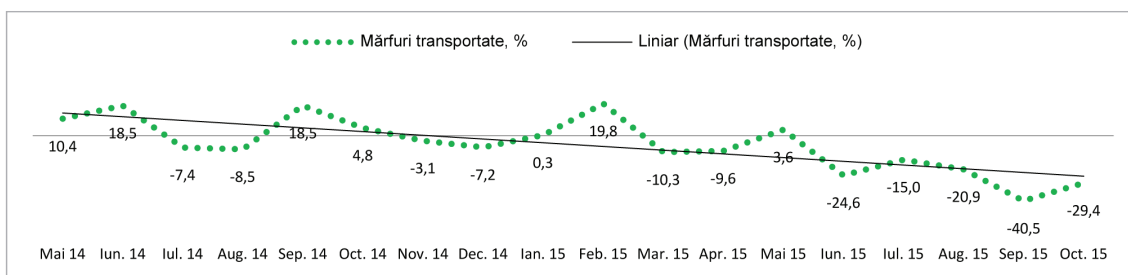
Figura 4. Evoluția comerțului cu amănuntul și a serviciilor prestate populației, în septembrie 2014-septembrie 2015, față de perioada corespunzătoare a anului precedent (f-a-p), %.



Sursa: elaborat de autor în baza datelor BNS.

Căderea transporturilor de mărfuri în a doua jumătate a anului curent nu numai că a continuat, ci și s-a intensificat. Dacă în prima jumătate, acestea s-au diminuat în mediu cu -3,5% lunar, începând cu luna iulie, căderea a fost deja de -26,5% lunar. Intensificarea ritmului decelerării transporturilor de mărfuri ar putea fi un semnal sigur al încetirii în ritmuri mai mari a economiei, per ansamblu, în a doua jumătate a anului curent. Și volumul lucrărilor de construcții realizate în antrepriză, în primele 9 luni, și-a continuat căderea semnalată în numărul precedent, într-un ritm mult mai înalt (-7,4% în 9 luni față de -1,2% în T1:15 și -2,6% în T2:15). Și în cazul acestora se pare că punctul de jos încă nu a fost atins, astfel că spresfârșitul anului căderea va fi cu o mare doză de probabilitate și mai pronunțată.

Figura 5. Evoluția lunară a transportului de mărfuri (f-a-p), %.



Sursa: elaborat de autor în baza datelor BNS.

5. Comerțul exterior

În anul 2015 au luat amploare mai multe procese, originea cărora se datorează, atât factorilor interni, cât și celor externi. Este cert că evoluția curentă din comerțul exterior este influențată de unii factori externi, cum ar fi interdicțiile instituite de Federația Rusă la exporturile moldovenești de produse agricole și băuturi alcoolice sau situația economică precară din statele CSI. Dar este adevărat și faptul că majoritatea problemelor din comerțul exterior au o legătură directă cu problemele existente în politicile de promovare a exporturilor și în cele din economia națională, acumulate preponderent în sistemul financiar-bancar, industrie și agricultură.

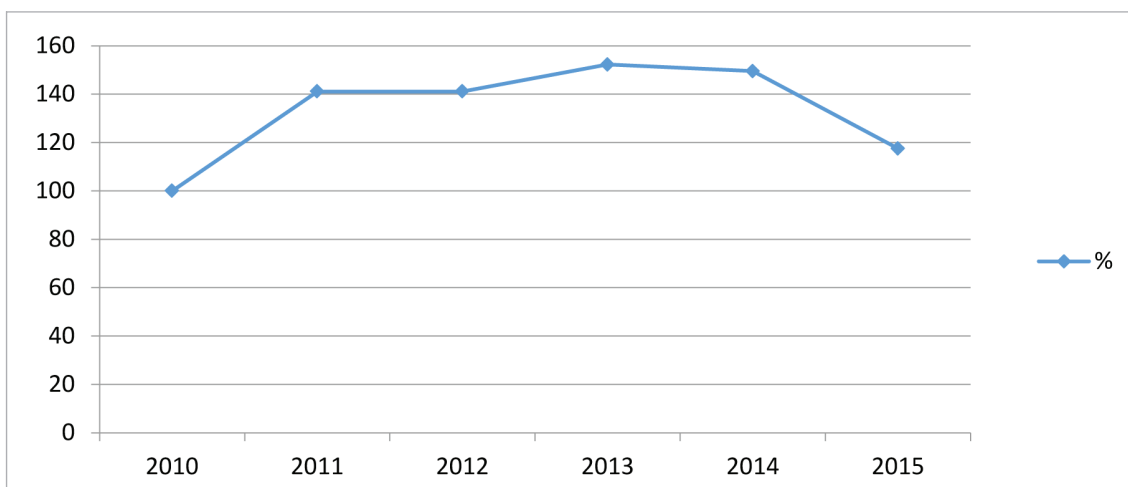
În anul curent, comerțul internațional al R. Moldova s-a prăbușit, totalizând valori inferioare celor înregistrate în anii 2011-2014. În ianuarie-octombrie 2015, volumul comerțului internațional al Moldovei a înregistrat 4935.9 milioane USD, ceea ce reprezintă 78,38% din valoarea înregistrată în anul 2014, 77,18% din cea a anului 2013 și 82,41% din volumul anului 2012. Este o tendință similară cu cele observate în statele CSI. În 2015, comerțul exterior în țările comunității a înregistrat un regres pronunțat. Astfel, în ianuarie-septembrie 2015, comerțul internațional al Federației Ruse s-a redus cu 34%, al Azerbaidjanului cu 35,7%, al Armeniei cu 20%, al Republicii Belarus cu 26,4%, al Kazahstanului cu 36,4%, al Kirgizstanului cu 19,2%, al Tadjikistanului cu 17,9% și al Ucrainei cu 33,1%⁶. O situație diferită este remarcată în statele europene. Ca exemplu, comerțul internațional al României, cel mai mare partener comercial al Moldovei, este în creștere. În perioada ianuarie-iulie 2015, exporturile FOB au însumat 32072,6 milioane euro și au crescut cu 5,9%, comparativ cu perioada similară a anului trecut. La fel, și importurile CIF au crescut cu 6,9%, comparativ cu perioada ianuarie-iulie 2015. (Figura 6)

În ianuarie-octombrie 2015, exporturile moldovenești de bunuri au totalizat 1636,7 mil. dolari SUA, volum inferior celui realizat în perioada similară din anul 2014, cu 16,1%. Din grupurile de bunuri exportate de către agenții economici moldoveni, a fost înregistrată creșterea ponderii în totalul exporturilor la materialele brute necombustibile, mașinile și echipamentele de transport. Importurile de mărfuri au totalizat 3299,2 mil. dolari SUA, volum inferior celui realizat în perioada corespunzătoare din anul 2014, cu 24,1%. Din grupurile de bunuri importate de către agenții economici moldoveni, a fost înregistrată creșterea nesemnificativă a ponderii în totalul importurilor la materialele brute necombustibile, mașinile și echipamentele de transport, articolele manufacturate diverse, băuturi și tutun, produse chimice, mărfuri manufacturate.

Exporturile în statele UE au însumat 1015,2 mil. dolari SUA (cu 0,3% mai puțin față de aceeași perioadă din anul 2014), deținând o cotă de 62,0% în totalul de exporturi (în 2014- 52,2%, 2013- 46,7%, 2012-46,6%, 2011-49,5% și 48,9% în anul 2010). Tendința actuală este acompaniată și

⁶ <http://www.cisstat.com/>

Figura 6. Comerțul Internațional al R. Moldova în perioada ianuarie-octombrie, % față de anul 2010.



Sursă: elaborat de autor în baza datelor BNS.

de orientarea geografică a exporturilor din regiunile Moldovei. O influență mai mare la stagnarea exporturilor a fost exercitată de diminuarea exporturilor în următoarele state-membre ale Uniunii Europene: Italia, Germania, Bulgaria, Grecia, Belgia, Lituania, Ungaria și Estonia.

Țările CSI au fost prezente în exporturile Moldovei cu o pondere de 25,4% (în ianuarie-octombrie 2014 – 32,8%, în 2013-39,5%, în 2012-43,3%, 2011-41,2% și 39,3% în anul 2010), ce corespunde unei valori de 415,7 mil. dolari SUA. Exporturile de mărfuri către aceste țări au scăzut cu 35,0%, comparativ cu ianuarie-octombrie 2014. La reducerea exporturilor pe piețele statelor din CSI a contribuit reducerea drastică a exporturilor în Rusia (cu 49,6% față de anul 2014) și Ucraina (cu 62,2%). Tendința actuală este acompaniată și de orientarea geografică a exporturilor din regiunile Moldovei. În acest sens, poate fi remarcată prestația companiilor din stânga Nistrului, exportul cărora, în statele CSI, a constituit numai 16,5% din totalul exportului realizat, din regiune (ponderea exporturilor în Rusia din totalul exporturilor-7,79%, Ucraina-8,0%, România-16,26%).

Importurile din statele UE au însumat 1634,3 mil. dolari SUA (cu 24,1% mai puțin față de aceeași perioadă din anul 2014), deținând o cotă de 49,5% în totalul de importuri (49,5% – în ianuarie-octombrie 2014, 45,0% în anul 2013, 44,6% în anul 2012, 44,3% în anul 2011 și 44,9 în anul 2010). La reducerea importurilor din UE a contribuit diminuarea importurilor din majoritatea absolută a statelor-membre ale Uniunii Europene, cu excepția Lituaniei. Țările CSI au fost prezente în importurile Moldovei cu o pondere de 25,0% (în ianuarie-octombrie 2014 – 26,8%, în 2013-30,3%, în 2012-30,9%, 32,3% în anul 2011 și 31,9% în anul 2010), ce corespunde unei valori de 824,0 mil. dolari SUA. Importurile de mărfuri din aceste țări au scăzut cu 29,2%, comparativ cu ianuarie-octombrie 2014. La reducerea importurilor din CSI a contribuit reducerea semnificativă a importurilor din Rusia, Ucraina, Belarus și Kazahstan.

În ianuarie-octombrie 2015, a fost înregistrat un deficit al balanței comerciale în valoare de 1662,5 mil. dolari SUA, cu 735,1 mil. dolari SUA (-30,7%) mai mic față de cel înregistrat în perioada corespunzătoare din anul 2014. Cu țările Uniunii Europene (UE-28) balanța comercială s-a încheiat cu un deficit de 619,1 mil. dolari SUA (în ianuarie-octombrie 2014 – 1135,8 mil. dolari SUA), iar cu țările CSI - de 408,3 mil. dolari SUA (în ianuarie-octombrie 2014 – 525,2 mil. dolari SUA).

Pentru anul 2015, menținem prognoza optimistă anterioară, care prevede reducerea exporturilor cu 10% și a importurilor cu 20 la sută. De asemenea, considerăm că deschiderea parțială a pieței ruse

pentru exporturile de produse agricole și agroalimentare nu reprezintă o soluție de perspectivă pe termen lung, dar mai mult, o soluție de captare a atenției în procesul de negociere asupra unor beneficii iluzorii privind revenirea pe pozițiile pierdute pe piața rusă în anul 2014. În opinia noastră, recuperarea volumelor de export a producției agroalimentare în Rusia de altă dată este practic imposibilă sau foarte greu de atins. Nișele pe care era prezentă Moldova cu fructe, legume și băuturi alcoolice demult au fost ocupate de alți exportatori, iar recâștigarea lor este foarte problematică. În situația creată, autoritățile trebuie să fie preocupate de modernizarea sectoarelor economiei naționale, îmbunătățirea climatului de afaceri, eliminarea barierelor administrative în economia națională, promovarea exporturilor și atragerea investițiilor și, în mod special, de realizare a prevederilor Acordului de Asociere cu Uniunea Europeană.

6. Sectorul energetic și de alimentare cu apă

După cum am menționat în edițiile anterioare, sectorul energetic și de alimentare cu apă va fi tratat, în primul rând, prin prisma evoluției prețurilor și specificului legat de natura reglementată a acestora. Astfel, în primele 11 luni ale anului curent, cursul oficial mediu a fost de 18,72 MDL/USD, comparativ cu 20,70 MDL/USD luat la baza prognozei privind evoluția tarifelor pentru anul 2015, ceea ce a condus la o creștere mai moderată a tarifelor, comparativ cu cea prognozată la începutul anului.

S-au confirmat un șir de prognoze ale IDIS "Viitorul" privind **piața gazelor naturale**. Astfel, tarifele au fost majorate fără includerea devierilor financiare, iar o parte semnificativă a majorării (circa 5%) s-a datorat "amendamentului lui Furdui". La fel, livrările de gaze naturale prin gazoductul Iași-Ungheni, au reprezentat o cotă nesemnificativă (circa 0,1%) din volumul de gaze consumat. Datorită deprecierei mai lente a monedei naționale, precum și prăbușirii mai accentuate a prețului de achiziție pentru gazele naturale, nu s-au adeverit prognozele legate de cuantumul creșterii tarifelor. Comparativ cu creșterea de 45% prognozată la începutul anului, tarifele la gazele naturale au fost ridicate în iulie cu circa 15,4%, însă tot ANRE a suspendat această decizie pentru perioada septembrie-octombrie. Ulterior, tarifele au fost majorate cu doar 9,8%, iar ANRE și-a revizuit esențial abordările comparativ cu decizia din iulie. La fel, în urma anulării "amendamentului lui Furdui", ANRE intenționează să revizuiască din nou tarifele la gaze naturale, de data aceasta prin reducerea acestora cu aproape 5%.

Similar, s-au confirmat parțial și prognozele referitoare la **piața energiei electrice**. Prețul de achiziție a energiei electrice de la C.T.E. "Moldovenească" nu s-a schimbat esențial (6,775 c\$/kWh comparativ cu 6,8 c\$/kWh), chiar dacă între producător și furnizorul S.A. "Energocom" a apărut un intermediar înregistrat în regiunea transnistreană. La fel, s-a confirmat și prognoza privind amânarea parțială a majorării prin neinclusiunea în tarif a devierilor financiare, care vor continua să pună presiuni inflaționiste pe tariful la energie electrică. Totuși, datorită devalorizării mai lente a monedei naționale, presiunea pe tarife a fost mai joasă, iar tarifele au fost majorate cu circa 35%, comparativ cu 45% prognozate la începutul anului.

Prognozele privind majorarea tarifelor la serviciile de **alimentare cu energie termică** nu s-au adeverit, majorarea fiind amânată pentru anul viitor. Cum am și prognozat, datorită acestei târâgănări, sectorul termic se decapitalizează și îndatorează și mai mult, riscând să piardă și finanțarea din partea Băncii Mondiale. La fel, subiectul ajustării tarifelor la căldură a revenit pe agenda discuțiilor între Republica Moldova și FMI. În urma revizuirii tarifelor la gazele naturale, tarifele la energia termică în Chișinău și Bălți, oricum urmează să crească cu minim 15-20%.

În privința serviciilor de **alimentare cu apă și canalizare**, s-au confirmat prognozele IDIS "Viitorul" privind menținerea în vigoare a tarifelor existente, pe motiv că încă nu au fost aprobate și puse

În aplicare toate documentele de reglementare necesare, inclusiv Metodologia privind calcularea pierderilor de apă și Regulamentul privind serviciul public de alimentare cu apă și canalizare.

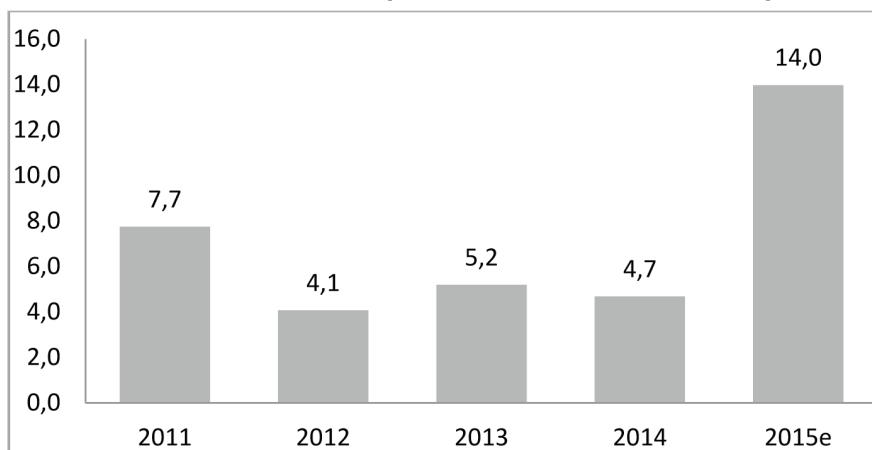
Totuși, principalul aspect care a fost scos în evidență pe parcursul anului 2015, în procesul de stabilire a tarifelor în sectorul energetic, a fost faptul că independența organului de reglementare (ANRE) a fost subminată de factorul politic. Astfel, cedând presiunilor politice⁷, ANRE a amânat deciziile privind majorarea tarifelor până la finalizarea alegerilor locale, apoi a suspendat respectivele majorări în ajunul protestelor din septembrie. În același timp, dincolo de târăgănarea numirii Directorului general al ANRE⁸ și de presiunile exercitate la nivel declarativ, Parlamentul a adoptat extrem de târziu bugetul ANRE pentru 2015 (în luna noiembrie a anului de gestiune). Mai mult ca atât, în Legea prin care a anulat "amendamentul lui Furdui", Parlamentul a introdus un punct prin care obligă ANRE ca timp de 15 zile să revadă tarifele la gaze naturale, ceea ce reprezintă o ingerință directă în activitatea instituției de reglementare și o normă apriori ilegală. Presiunile politice au culminat la 3 decembrie, când Parlamentul a încercat demiterea *in corpore* a celor patru directori, membri ai Consiliului de Administrație – hotărâre care, însă, a fost anulată de Curtea Constituțională.

7. Evoluția prețurilor

Efectele fenomenelor de la sfârșitul anului 2014 s-au resimțit pe parcursul anului 2015. Situația instabilă în regiune, situația politică instabilă din țară, deprecierea leului, au influențat masiv evoluția prețurilor din acest an. Dispariția unui miliard de USD din circuitul economic al țării a făcut presiune enormă asupra cursului valutar, care a afectat direct evoluția prețurilor pe toate categoriile pe parcursul anului 2015.

După cum am anticipat în Monitorul Economic, pe parcursul anului au avut loc majorări de tarife la energia electrică și gazele naturale. La energia termică putem vorbi de o inflație amânată deoarece tarifele încă rămân la același nivel, datorită influențelor politice - contrar prognozelor noastre din Monitorul Economic. Astfel, în 2015 estimăm că indicele prețurilor de consum va atinge valoarea anuală de 14 %.

Figura 7. Ratele anuale ale inflației în Republica Moldova și estimările pentru 2015, %.



Sursa: elaborat de autor în baza datelor BNS.

Anul acesta deja suntem martorii unei **inflații de 2 cifre**, în condiția în care veniturile reale ale populației scad (Indicele câștigului salarial real în sept. 2015/sept 2014 este de 97,7%). Coșul de consum în așa condiții se va altera și puterea de cumpărare a consumatorului este în scădere.

⁷ Vezi declarațiile Președintelui Parlamentului: http://www.publika.md/speakerul-andrian-candu--invitat-deseara-la-fabrika--adreseaza-i-aici-o-intrebare_2286991.html

⁸ ANRE funcționează cu un consiliu de administrație incomplet (4 directori din 5) începând cu martie 2014, iar din iulie 2014 a devenit vacantă funcția de director general

8. Finanțele publice

La elaborarea bugetului pentru anul 2015 au stat prognozele privind evoluția economiei naționale, care, datorită deteriorării comerțului exterior, urma să traverseze o perioadă dificilă. Astfel, în bugetul public național au fost prognozate venituri în sumă de circa 45 362,4 mil. lei, cu 2 916,4 mil. lei sau cu 6,9% mai mult față de bugetul executat în anul 2014, iar ca pondere în PIB - la nivel de 38,3% cu 0,2 p.p. mai mult decât în anul 2014. Estimările au fost făcute în contextul evoluției economiei naționale, mondiale și a partenerilor comerciali (regresul economic al Federației Ruse, agravarea situației din Ucraina, dar și redresarea economiilor statelor UE).

Pe parcursul primelor 9 luni ale anului curent, influențată atât de factori interni, cât și externi, situația economiei naționale s-a agravat. Pe plan extern, vorbim despre scăderea prețurilor la nivel mondial, înrăutățirea situației economice din țările partenere. Pe plan intern, au influențat negativ: deprecierea monedei naționale, creșterea semnificativă a prețurilor de consum, scăderea semnificativă a importurilor și exporturilor, creșterea moderată a producției agricole. Pe fondul acestor evoluții macroeconomice și prognozelor până la finele anului, a revizuirii intrărilor de granturi și împrumuturi, în condițiile în care suportul bugetar extern al partenerilor de dezvoltare a fost înghețat, a apărut necesitatea ajustării indicatorilor bugetari la venituri.

Astfel, veniturile bugetului public național s-au redus cu 1 126,0 mil. lei, cheltuielile - cu 1 642,8 mil. lei, iar deficitul - cu 516,8 mil. lei. Ca pondere în PIB, acești parametri constituie - 37,0%, 40,4% și 3,4% respectiv. De menționat că parametrii BPN au fost agreeți cu misiunea FMI, în cadrul vizitei acestora în R. Moldova, în luna octombrie curent.

Principalii factori care determină diminuarea părții de venituri ale bugetului sunt: încasările reduse la TVA și alte plăți legate de scăderea masivă a comerțului exterior (cu cca 16%), reducerea importurilor cu mult peste valoarea prognozată la elaborarea bugetului (cu cca 24%), sistarea asistenței financiare externe, inclusiv suspendarea temporară a suportului bugetar din partea Comisiei Europene, criza din sistemul financiar-bancar și politica monetară austeră.

Reieșind din estimările actualizate ale componentelor bugetare, principalii indicatori ai BPN sunt prezentați în tabelul ce urmează:

Tabel.1 Evoluția principalilor indicatori ai BPN în anul 2015, mil. lei.

Bugetul Public Național, 2015	Aprobat	Propuneri de rectificare (+,-)	Rectificat
<i>mil. lei</i>			
I.Venituri	45 420,5	-1 126,0	44 294,5
II.Cheltuieli	50 060,5	-1 642,8	48 417,7
III.Deficit	-4 640,0	516,8	-4 123,2
<i>% din PIB</i>			
I.Venituri	38,4	-1,4	37,0
II.Cheltuieli	42,3	-1,9	40,4
III.Deficit	-3,9	0,5	-3,4

Sursa: elaborat de autor în baza datelor de la Ministerul Finanțelor

Pozițiile bugetare care au determinat evoluția părții de venituri a BPN în 2015 sunt:

- ▶ În primele 9 luni ale anului s-au acumulat 94,4% din suma prevăzută de la colectarea TVA sau mai puțin cu 599,2 mil. lei;
- ▶ TVA la mărfurile importate, care a fost acumulat în proporție de 92,2% sau mai puțin cu 674,7 mil. lei.
- ▶ Încasarea granturilor externe în proporție de 82,4% din suma prognozată sau mai puțin cu 284,7 mil. lei.

În ianuarie – septembrie 2015, încasările la bugetul de stat, pe toate componentele, au constituit 20 291,6 mil. lei, cu 911,6 mil. lei sau cu 4,3% mai puțin față de prevederile pe perioada de gestiune. Totodată, comparativ cu perioada similară a anului 2014, veniturile acumulate sunt în creștere cu 458,0 mil. lei sau cu 2,3%.

Pozițiile bugetare care au influențat evoluția veniturilor bugetului de stat sunt, pe de o parte, veniturile fiscale, al căror nivel planificat a fost atins doar în proporție de 97,0%, constituind 17 055,0 mil. lei și granturile, al căror nivel planificat a fost atins în proporție de doar 68,5% sau 1 032,0 mil. lei. Nivelul planificat nu a fost atins nici în cazul veniturilor fondurilor și mijloacelor speciale, constituind 806,1 mil. lei sau un nivel de 93,2%.

Pe de altă parte, ținta planificată a fost depășită în cazul veniturile nefiscale, înregistrând – 1360,1 mil. lei sau 111,8% și la capitolul transferuri de la alte componente, al căror nivel planificat a fost depășit până la 104,6%, constituind 38,3 mil. lei.

În 9 luni ale anului 2015, la componenta de bază au fost acumulate venituri în sumă de 18 410,5 mil. lei sau la nivel de 98,0% din nivelul prevăzut. Totodată, comparativ cu perioada respectivă a anului precedent, încasările s-au majorat cu 945,0 mil. lei sau cu 5,4%.

Ca urmare a ajustării indicatorilor macroeconomici și a altor factori contributivi, veniturile bugetului de stat, la general, s-au redus cu 1 486,3 mil. lei, dintre care, la componenta de bază - cu 1 240,0 mil. lei și la componenta fondurile speciale - 3,4 mil. lei, iar la componenta mijloace speciale, veniturile se majorează cu 58,5 mil. lei.

Principalele diminuări intervin la următoarele tipuri de venituri:

- TVA la mărfurile importate (scăderea valorii importurilor față de cea luată în calcul inițial și fluctuația cursului de schimb) – cu 1 235,9 mil. lei;
- granturi externe pentru susținerea bugetului (suspendarea finanțării din partea UE) – cu 578,9 mil. lei. În estimările scontate ale bugetului de stat la granturile pentru suport bugetar au rămas incluse doar 2 granturi din partea UE (Dezvoltarea rurală - 264,0 mil. lei (echivalentul a 12 mil. euro) și Educația vocațională - 53,9 mil. lei (echivalentul a 2,45 mil. euro);
- accizele la autoturisme (reducerea importurilor autoturismelor), accizele la rachiu (reducerea producției) – cu 255,3 mil. lei;
- taxele vamale (reducerea importurilor față de cele prognozate inițial) – cu 144,6 mil. lei;
- venituri din dobânzi – cu 32,3 mil. lei,
- alte venituri - cu 20,6 mil. lei.

Pe componenta cheltuieli, în perioada ianuarie-septembrie curent, la cererile beneficiarilor de buget, cheltuielile bugetului de stat pe toate componentele, au fost executate în sumă de 21 223,4 mil. lei, sau la nivel de 61,0% din prevederile anuale. Comparativ cu perioada similară a anului 2014, cheltuielile au fost în creștere cu 774,7 mil. lei sau cu 3,8%.

În cadrul componentelor bugetului de stat, cheltuielile s-au finanțat din componenta de bază - în sumă de 17 995,5 mil. lei sau 63,0% din prevederile anuale, din mijloace speciale – 450,4 mil. lei, respectiv, la nivel de 53,8%, din fonduri speciale – 308,7 mil. lei sau 51,3%, din proiecte finanțate din surse externe – 2 470,3 mil. lei sau 51,6% din prevederile anuale.

Pornind de la estimările de venituri și de la necesitățile stringente, pentru a fi incluse suplimentar în bugetul de stat pe anul curent, cheltuielile bugetului de stat pe toate componentele se propun a fi reduse cu 1 590,4 mil. lei sau cu 4,6 la sută comparativ cu cele aprobate în buget, suma anuală precizată însumând 32 724,7 mil. lei.

În aspect economic, cheltuielile curente ale bugetului de stat, în perioada ianuarie – septembrie, au însumat 17773,5 mil. lei sau doar 68,1% din suma totală prevăzută inițial. Sub aspect economic, cheltuielile curente s-au propus a fi reduse cu 532,4 mil. lei.

În anul 2016, executarea BPN va depinde, în mare parte, de câțiva factori de bază, printre care asigurarea implementării unor reforme consistente domeniul finanțelor publice (managementul investițiilor publice, reforma administrării fiscale, instituționalizarea procesului aferent Cadrului Bugetar pe Termen Mediu, etc), eventualitatea semnării unui acord cu FMI, fapt ce ar oferi spori încrederea donatorilor, în special celor de suport bugetar și, prin urmare, ar duce la deblocarea asistenței externe, dar și de prevederile politicii bugetar-fiscale, elaborarea și adoptarea căreia, în ultimii ani, este întârziată. Prin urmare, această instabilitate a planificării bugetare are repercusiuni grave asupra activității agenților economici, asupra veniturilor bugetare, și, în general, asupra sustenabilității finanțelor publice.

9. Economia regiunii Transnistrene

În anul 2015, economia regiunii Transnistrene s-a aflat sub influența unui spectru larg de factori interni și externi, care au avut repercusiuni negative pe parcursul celor doi ani precedenți. Printre acești factori se numără: instabilitatea regională și situația politică internă incertă; scăderea cererii pentru exportul produselor transnistrene; deprecierea valutelor partenerilor comerciali; contractarea ajutorului extern și a subsidiilor din partea Federației Ruse.

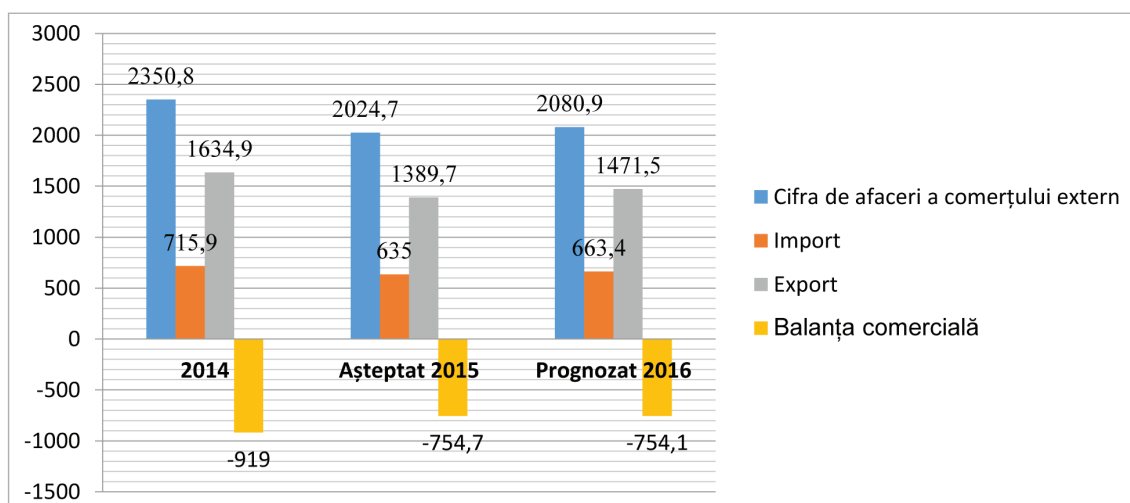
Efectele negative generate de criza din Ucraina, Federația Rusă și Moldova au fost amplificate de creșterea tarifelor interne și a inflației la produsele alimentare, pe fundalul consolidării fenomenelor de deflație în sectorul real, cât și a riscului iminent ca companiile transnistrene să își piardă competitivitatea pe piețele UE din cauza incertitudinii participării Tiraspolului în cadrul DCFTA. Acești factori au dus la reducerea activităților de afaceri și scăderea consumului în regiune, reducerea exportului și importului, creșterea migrației forței de muncă urmată de reducerea transferurilor externe, scăderea consumului intern și consolidarea dependenței regiunii de finanțarea externă. Noul regim vamal și de frontieră, pe segmentul transnistrean al hotarului Moldo-Ucrainean, a influențat asupra volumului comerțului transfrontalier și comerțului neînregistrat. Conform estimărilor administrației regiunii introduse în proiectul bugetului pentru anul 2016, PIB-ul regiunii în anul 2015 se va reduce cu 3,6%, în comparație cu anul precedent, (4,2% în 2013), pe când, în anul 2016, se așteaptă o creștere a PIB-ului de 0,6%.

Activitatea economică externă. Economia regiunii face parte din tipul deschis de economii, fiind foarte sensibilă la fluctuațiile și conjuncturile piețelor externe. Din 1 ianuarie 2016, comerțul Ucrainei cu piața UE se va efectua conform noilor reguli comerciale cu UE în cadrul DCFTA,

cea ce va amplifica influența șocurilor externe asupra economia regiunii. În primele zece luni ale anului 2015, cifra de afaceri cu UE a ajuns la 39% (37,8% în 2014), inclusiv cu România – 7% în comparație cu 5% în 2014. În aceeași perioadă, conform datelor vămii transnistrene, comerțul cu Moldova a crescut cu 5% și a ajuns la 22% (17% în 2014), cu Ucraina creșterea a constituit 1% (11% în 2014). În același timp, comerțul cu Federația Rusă a scăzut ușor și a ajuns la 37% (36% în 2014).

Conform estimărilor noastre, spre sfârșitul anului curent, ne putem aștepta la o reducere a comerțului exterior până la 20%.

Figura 8. Comerțul regiunii din stînga Nistrului, mil dolari SUA.



Sursa: HGTV nr. 514p din 23 iulie 2015.

Suportul Federației Ruse și „subsidiile prin gaz natural”, conform diferitor cifre, asigură 75%-80% a veniturilor în bugetul regiunii, iar ajutorul anual agregat din partea Rusiei este evaluat la un miliard de dolari, ceea ce reprezintă încă un PIB al regiunii (1.112 miliarde dolari în 2014). Datoria regiunii Transnistrene față de Gazprom reprezintă 4,5-4,7 miliarde de dolari. Pe fundalul plecării investitorilor ruși din regiune, precum și a sechestrului cheltuielilor bugetare, efectuat de Federația Rusă, acordarea ajutorului financiar în mărimea solicitată de Tiraspol este puțin probabilă.

În 2016, stabilitatea macroeconomică va rămâne principalul obiectiv economic al Tiraspolului, care va fi asigurat prin înăsprirea politicii fiscale și monetare. Deprecierea cursului valutar al rublei transnistrene la nivelul de 11.0-11.3 ruble/dolar SUA și minimizarea fluctuațiilor va reprezenta principalul criteriu al acestei politici. Atingerea acestor obiective se complică prin necesitatea de a susține stabilitatea socială a regiunii în ajunul alegerilor prezidențiale din anul 2016. Prelungirea cu încă un an a preferințelor autonome comerciale cu UE pentru exportul transnistrean, are ca scop să pregătească regiunea pentru reformele structurale dureroase și să asigure viabilitatea ei.

Situația de criză din regiunea transnistreană va influența direct asupra relațiilor dintre Tiraspol și Chișinău în anul 2016. Pe termen scurt, dorința Moscovei de a reduce povara subvențiilor pentru regiunea din stînga Nistrului, poate slăbi retorica despre statutul regiunii, aducând pe prim plan ajutorul UE pentru implementarea reformelor structurale. Pragmatismul Tiraspolului se va manifesta prin capacitatea de negociere în cadrul DCFTA, care este asigurată de angajamentele oficiale ale Chișinăului de a implementa noile reguli comerciale pe întreg teritoriul Republicii Moldova.

RECOMANDĂRI *pentru actorii relevanți*

- Stoparea discuțiilor sterile privind investirea guvernului, desemnarea cât mai grabnică de către președintele R. Moldova a candidatului pentru funcția de Prim-ministru, iar în baza votului de încredere acordat de Parlament, numirea Guvernului.
- Finalizarea investigațiilor în cazul BEM, Băncii Sociale, Unibank și tragerea la răspundere a persoanelor responsabile de producerea crizei în sectorul financiar-bancar.
- Urgentarea asigurării precondițiilor necesare pentru inițierea negocierilor și încheierea acordului cu FMI.
- Urgentarea procesului de elaborare a Legii bugetului pentru anul 2016 și a proiectului legii cu privire la politicile bugetar-fiscale. Prevederile legii bugetului trebuie să susțină stabilizarea financiară și a condițiilor necesare pentru relansarea economică.
- Relaxarea treptată a politicii monetare restrictive care are efect redus asupra IPC-ului, dar care contribuie masiv la înrăutățirea situației în economia reală.
- Accelerarea implementării reformelor, în special a celor prevăzute în Acordul de Asociere cu UE.
- În regim de urgență, Guvernul și Parlamentul trebuie să restabilească dialogul instituționalizat cu APL, comunitatea de afaceri, sectorul academic și sectorul neguvernamental.
- Ministerele și structurile guvernului trebuie să examineze legislația și reglementările de profil și să propună modificări la acestea pentru a fi aliniate la prevederile Acordului de Asociere și, în special, a Titlurilor IV și V. Modificările date trebuie să fie examinate în cadrul unei Comisii mixte între structurile guvernamentale, societatea civilă și de business, iar rezultatul să fie propus pentru aprobare parlamentului.
- Elaborarea și aprobarea Codurilor Vamal, Fiscal și Funciar în redacție nouă, compatibile cu reglementările europene în domeniu.
- Implementarea etapei a II-a a reformei finanțelor locale – consolidarea bazei fiscale, care va contribui la creșterea bazei de impozitare și a capacităților financiare ale APL.
- Accelerarea și dinamizarea procesului de preluare și aplicare a standardelor europene și internaționale.
- Desfășurarea unor campanii de informare și diseminare a informației privind ZLSAC în localitățile urbane și rurale, inclusiv în raioanele din stânga Nistrului.
- Revenirea la angajamentele asumate de îmbunătățire a competitivității economiei țării (prin implementarea reală a acțiunilor Foii de parcurs pentru ameliorarea competitivității RM).
- Reformarea fundamentală a justiției, pentru creșterea încrederii investitorilor și ameliorarea climatului investițional/de afaceri. Elaborarea pachetului de reforme pentru asigurarea actului corect al justiției și implementarea măsurilor de pedepsire severă a aplicării frauduloase a actului justiției de către organele de justiție și asigurarea prevederilor de eliminare a personalului care a aplicat incompetent prevederile legale în actul justiției în special a prevederilor fundamentale specificate în Constituția RM și în Tratatul Internațional la care Moldova face parte.
- Asigurarea transparenței depline a actului justiției.
- Depolitizarea și asigurarea independenței reale a regulatorilor diferitor piețe/sectoare (BNM, CNPF, ANRE, Agenția pentru Plăți și Intervenții în Agricultură, Consiliul Concurenței etc.), pentru exercitarea eficientă de către acestea a funcțiilor de supraveghere/reglementare a piețelor respective.

IDIS „Viitorul” reprezintă o instituție de cercetare, instruire și inițiativă publică, care activează pe o serie de domenii legate de: analiză economică, guvernare, cercetare politică, planificare strategică și management al cunoștințelor. IDIS activează în calitate de platformă comună care reunește tineri intelectuali, preocupați de succesul tranziției spre economia de piață și societatea deschisă în Republica Moldova.

Institutul pentru Dezvoltare și Inițiative Sociale (IDIS) „Viitorul” este succesorul de drept al Fundației Viitorul, și păstrează în linii mari tradițiile, obiectivele și principiile de acțiune ale fundației, printre care se numără: formarea de instituții democratice și dezvoltarea unui spirit de responsabilitate efectivă printre oamenii politici, funcționari publici și cetățenii țării noastre, consolidarea societății civile și spiritului critic, promovarea libertăților și valorilor unei societăți deschise, modernizate și pro-europene.

